



СЧЕТЧИК ИМПУЛЬСОВ ВЕГА СИ-22

Руководство по эксплуатации

Счётчик импульсов Вега СИ-22 применяется для снятия показаний с приборов учёта, таких как водосчётчики, электросчётчики и для передачи этих показаний в сеть LoRaWAN.

Счётчик импульсов Вега СИ-22 может выступать в роли охранного блока и отправлять сигнал «тревога» при замыкании определенной пары контактов.

Информация о документе

Заголовок	Счетчик импульсов Вега СИ-22
Тип документа	Руководство
Код документа	В02-СИ22-01
Номер и дата последней ревизии	01 от 27.11.2018

Этот документ применим к следующим устройствам:

Название линейки	Название устройства
Оконечные устройства	Вега СИ-22

История ревизий

Ревизия	Дата	Имя	Комментарии
01	27.11.2018	КЕВ	Дата создания документа

ОГЛАВЛЕНИЕ

ВВЕДЕНИЕ	4
1 ОПИСАНИЕ И ПРИНЦИП РАБОТЫ	5
2 ТЕХНИЧЕСКИЕ ХАРАКТЕРИСТИКИ	7
3 РАБОТА С УСТРОЙСТВОМ	9
Описание контактов	9
Индикация устройства	11
Первый запуск	12
Подключение по USB.....	13
4 VEGA LORAWAN CONFIGURATOR.....	15
Интерфейс программы	15
Подключение к устройству	16
Вкладка «Информация»	17
Вкладка «Настройки LoRaWAN».....	18
Вкладка «Вега СИ-22»	23
5 ПРОТОКОЛ ОБМЕНА.....	25
Счетчик импульсов Вега СИ-22 передает пакеты следующих типов.....	25
Счетчик импульсов Вега СИ-22 принимает пакеты следующих типов.	27
6 ПРАВИЛА ХРАНЕНИЯ И ТРАНСПОРТИРОВАНИЯ	28
7 КОМПЛЕКТ ПОСТАВКИ.....	29
8 ГАРАНТИЙНЫЕ ОБЯЗАТЕЛЬСТВА	30

ВВЕДЕНИЕ

Настоящее руководство распространяется на счетчик импульсов Вега СИ-22 (далее – счетчик) производства ООО «Вега-Абсолют» и определяет порядок установки и подключения, а также содержит команды управления и описание функционала.

Руководство предназначено для специалистов, ознакомленных с правилами выполнения монтажных работ в области различного электронного и электрического оборудования.



Для обеспечения правильного функционирования установка и настройка счетчика должны осуществляться квалифицированными специалистами

1 ОПИСАНИЕ И ПРИНЦИП РАБОТЫ

Счетчик импульсов Вега СИ-22 предназначен для выполнения счета импульсов, приходящих на 4 независимых входа, с последующим накоплением и передачей этой информации в сеть LoRaWAN.

Также устройство Вега СИ-22 может применяться в качестве охранного блока, - импульсные входы могут быть настроены на использование в качестве охранных.

Счетчик импульсов может быть использован на приборах учета коммунальных ресурсов и промышленном оборудовании с импульсным выходом типа геркон (сухой контакт) или открытый коллектор.



Оборудование с импульсным выходом типа NAMUR не поддерживается

Вега СИ-22 имеет возможность подключения внешнего температурного датчика для снятия температурных показателей с объектов, требующих такого контроля.

Счетчик импульсов оснащен алгоритмом антидребезга с постоянной времени 5 мс. Подсчет импульсов осуществляется для частот до 200 Гц.



Элементом питания для счетчика служит встроенная батарея ёмкостью 3400 мАч, рассчитанная на срок службы до 10 лет при передаче данных один раз в сутки.

Показания считываются с прибора учета с настраиваемым периодом от 5 минут до 24 часов. Считанные показания сохраняются в память устройства и передаются при очередном сеансе связи с сетью LoRaWAN.

Период передачи данных может настраиваться от 5 минут до 24 часов. Передача данных осуществляется в случайный момент времени внутри выбранного периода. При

очередном выходе на связь устройство начинает отправлять накопленные пакеты с показаниями, от самого раннего к самому позднему.

Если параметр «Запрашивать подтверждение» включен, то устройство будет отправлять следующий пакет только после получения подтверждения о доставке предыдущего. Если такое подтверждение не получено после выполнения указанного в настройках количества переповторов пакетов, СИ-22 завершает сеанс связи до следующего по расписанию. При этом устройство продолжает собирать данные согласно периоду сбора данных и записывать в память. Непереданные пакеты остаются в памяти счетчика импульсов до следующего сеанса связи.

При выключенном параметре «Запрашивать подтверждение», устройство отправляет в сеть все накопленные пакеты по порядку с самого раннего до самого последнего. Проверки доставки пакетов в таком режиме нет. Непереданных пакетов в памяти устройства не остаётся.

Время внутренних часов устанавливается автоматически при подключении к «Vega LoRaWAN Configurator» через USB, а также может быть скорректировано через LoRaWAN.

2 ТЕХНИЧЕСКИЕ ХАРАКТЕРИСТИКИ

Основные

Входы импульсные	до 4
Максимальная частота импульсного сигнала	200 Гц
Входы охранные	до 4
USB-порт	micro-USB, type B
Диапазон рабочих температур	-40...+85 °С
Возможность подключения внешнего датчика температуры	B57861-S 103-F40 10 кОм ,1% B57619C103J60 - 10 кОм, 5% B3950 - 10кОм

LoRaWAN

Класс устройства LoRaWAN	A
Количество каналов LoRa	16
Частотный план	RU868, EU868, IN865, AS923, AU915, KR920, US915, произвольный (на основе EU868)
Способ активации в сети LoRaWAN	ABP и OTAA
Период выхода на связь	5, 15, 30 минут, 1, 6, 12 или 24 часа
Период накопления данных	5, 15, 30 минут, 1, 6, 12 или 24 часа
Объем памяти для накопления пакетов	200 пакетов
Тип антенны LoRa	внешняя, разъем SMA-F
Чувствительность	-138 dBm
Дальность радиосвязи в плотной застройке	до 5 км
Дальность радиосвязи в сельской местности	до 15 км
Мощность передатчика по умолчанию	25 мВт (настраивается)
Максимальная мощность передатчика	100 мВт

Питание

Емкость встроенной батареи	3400 мАч
Время непрерывной работы от батареи	до 10 лет

Корпус

Размеры корпуса	95 x 95 x 50 мм
Степень защиты корпуса	IP65

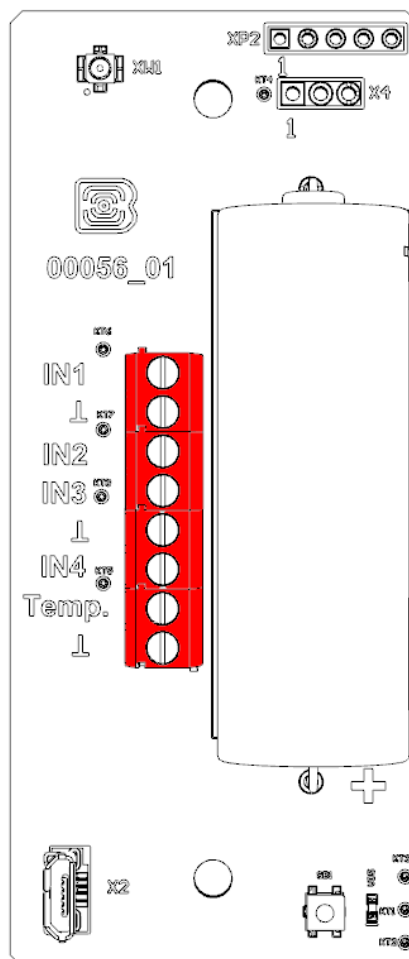
Счетчик импульсов Вега СИ-22 является устройством класса А (по классификации LoRaWAN) и обеспечивает следующий функционал:

- поддержка ADR (Adaptive Data Rate)
- поддержка отправки пакетов с подтверждением (настраивается)
- два режима работы «Активный» и «Склад»
- возможность переключения импульсных входов в режим "охранный" для подключения внешних датчиков протечки, охранных датчиков и т.д.
- возможность подключения внешнего датчика температуры

- очередь отправки пакетов при невозможности доставки
- привязка показаний ко времени по внутренним часам
- выход на связь при срабатывании охранных входов
- измерение заряда встроенной батареи в %

3 РАБОТА С УСТРОЙСТВОМ

ОПИСАНИЕ КОНТАКТОВ



Счетчик импульсов имеет 4 импульсных входа и позволяет подключать цепи со следующими типами замыкающих контактов:

- геркон;
- механическая кнопка;
- «открытый коллектор».



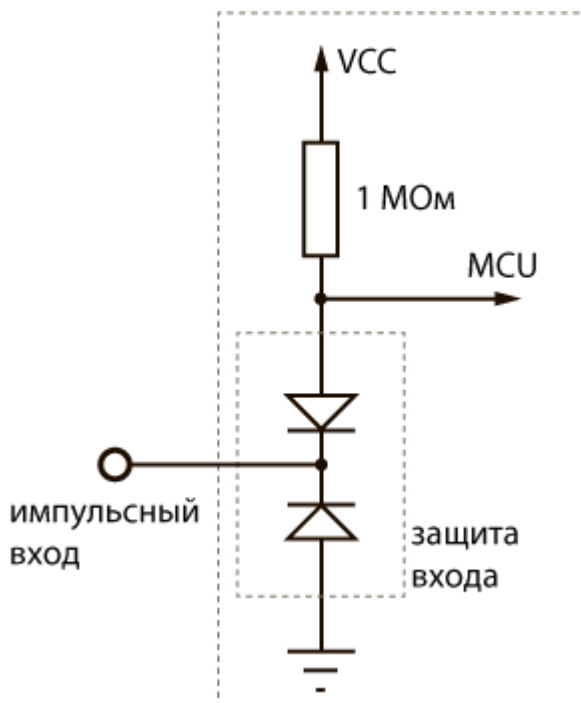
Оборудование с импульсным выходом типа NAMUR не поддерживается

Полярность имеет значение только для цепи с «открытым коллектором».

Импульсные входы могут быть настроены для использования в режиме «Охрана» с помощью программы «Vega LoRaWAN Configurator» (см. раздел 4). В таком случае устройство не осуществляет подсчет импульсов на «Охранном» входе, а только следит

за его замыканием. В случае замыкания «Охранного» входа, устройство активируется и отправляет в сеть сообщение с сигналом тревоги.

При подключении радиомодема к внешним устройствам следует учитывать внутреннюю схемотехнику его импульсных входов, приведенную ниже.



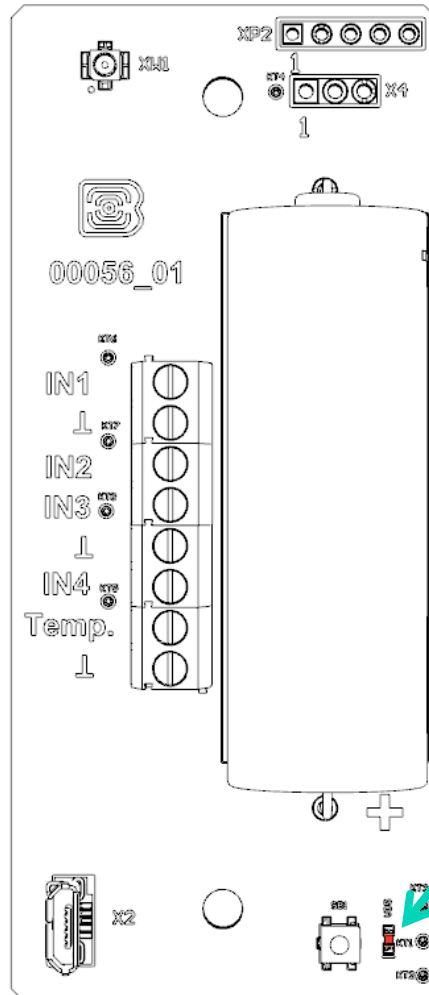
Кроме того, на плате расположена пара контактов для подключения внешнего терморезистора, это контакты «Temp.» и « \perp ». При подключении терморезистора следует настроить параметры отправки его показаний в программе «Vega LoRaWAN Configurator».

Доступные для подключения терморезисторы:




1. B57861-S 103-F40 10 кОм ,1%
2. B57619C103J60 - 10 кОм, 5%
3. B3950 - 10кОм

ИНДИКАЦИЯ УСТРОЙСТВА

Устройство имеет один светодиодный индикатор красного цвета, расположенный на плате. Индикация используется только на этапе активации устройства в сети LoRaWAN и при смене режимов работы.



Расположение светодиодного индикатора на плате

Сигнал индикатора		Значение
	Серия коротких вспышек	Идёт процесс присоединения к сети
	Одна длинная вспышка	Устройство успешно присоединено к сети и в активном режиме
	Три длинных вспышки	Устройство перешло в режим «Склад»



В случае неуспешного присоединения к сети устройство автоматически переходит в режим «Склад»

ПЕРВЫЙ ЗАПУСК

Счетчик импульсов Вега СИ-22 постоянно включен, но имеет особый режим «Склад», предназначенный для хранения и транспортировки. В данном режиме устройство не осуществляет регулярную передачу данных в сеть. Перед началом использования, счетчик необходимо вывести из режима «Склад».

Устройство Вега СИ-22 поддерживает два способа активации в сети LoRaWAN – ABR и Otaa. Выбрать один из способов можно с помощью программы «Vega LoRaWAN Configurator» (см. раздел 4).

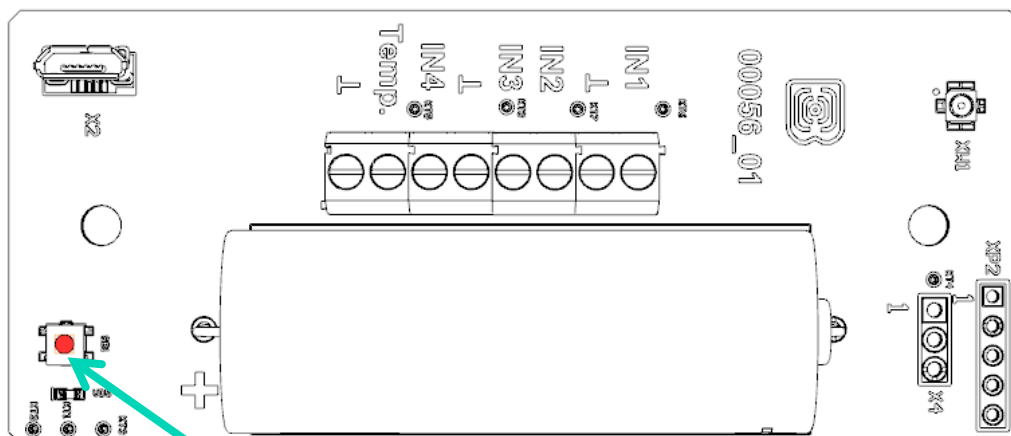
1. Способ ABR. После нажатия на кнопку запуска, устройство сразу начинает работать в режиме «Активный».

2. Способ Otaa. После нажатия на кнопку запуска, устройство осуществит три попытки присоединения к сети в заданном при настройке частотном диапазоне. При получении подтверждения активации в сети LoRaWAN, устройство подаст сигнал индикатором (свечение в течение 3 секунд) и перейдет в режим «Активный». Если все попытки окажутся неудачными, счетчик снова перейдет в режим «Склад».

Перевести устройство из «Активного» режима обратно в режим «Склад» можно при помощи длительного нажатия на кнопку запуска (более 5 секунд).



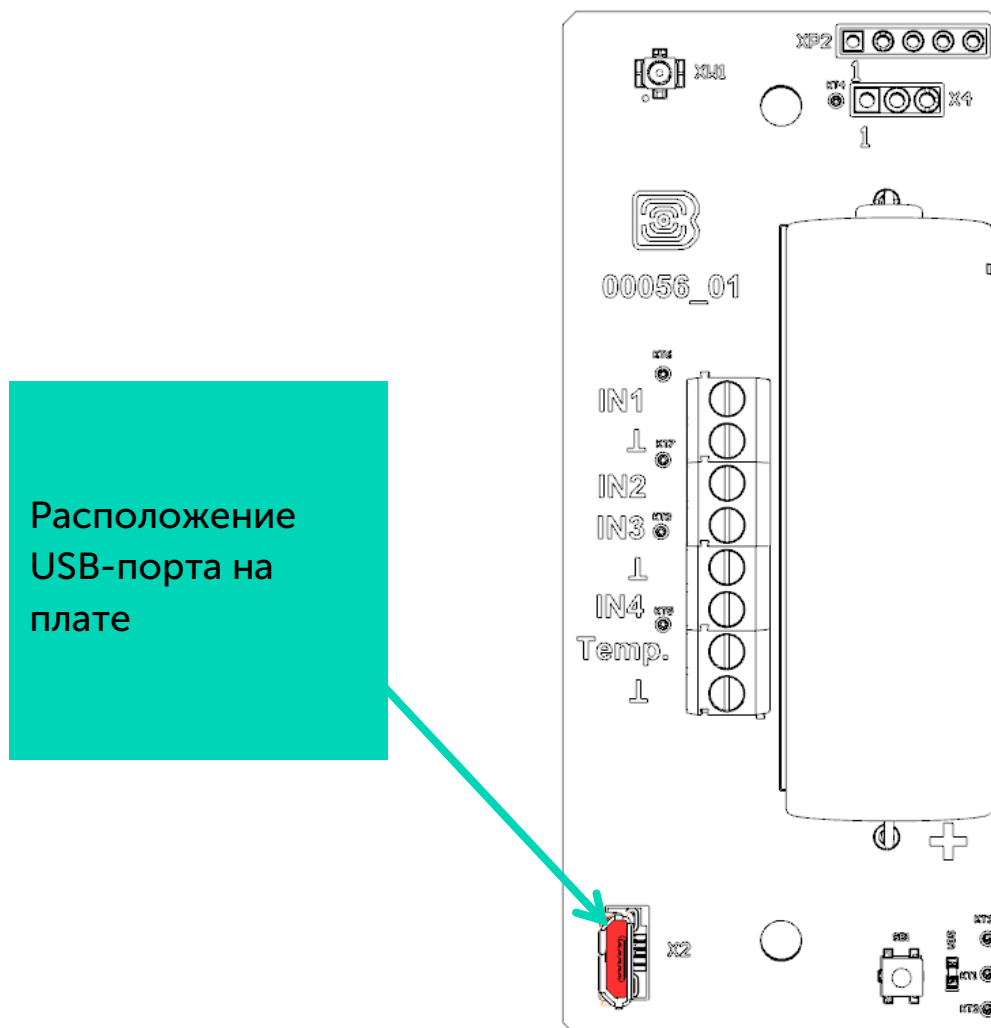
При переходе в режим «Склад» все показания с импульсных входов, накопленные в памяти устройства, сбрасываются



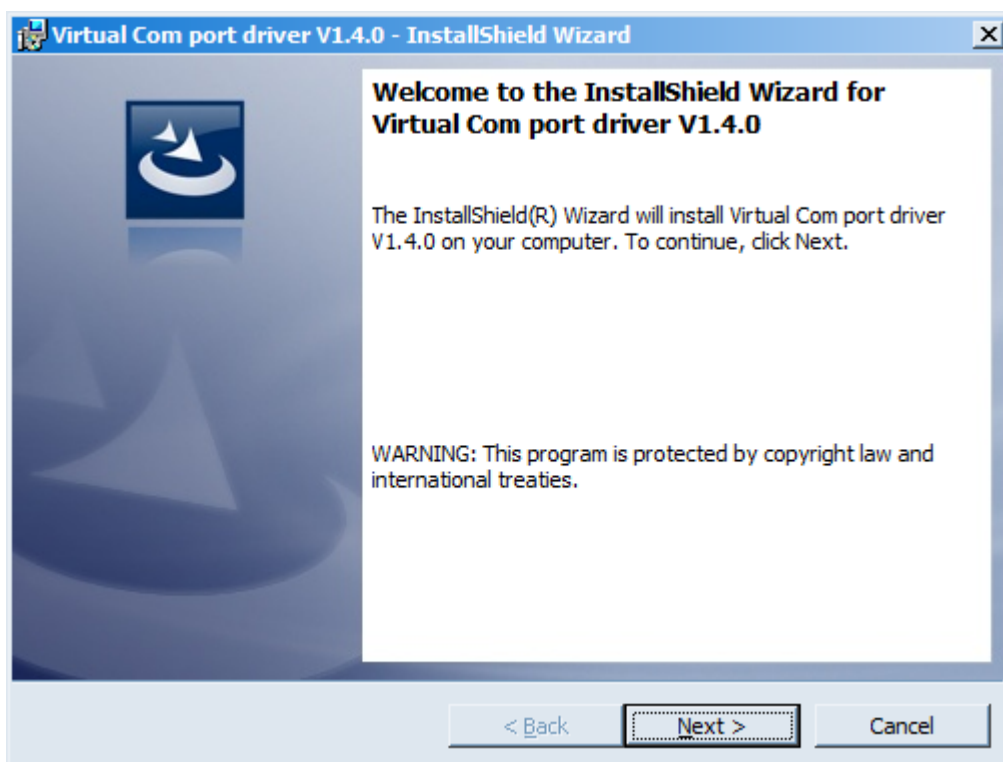
Нажать кнопку
запуска,
расположенную
на плате

ПОДКЛЮЧЕНИЕ ПО USB

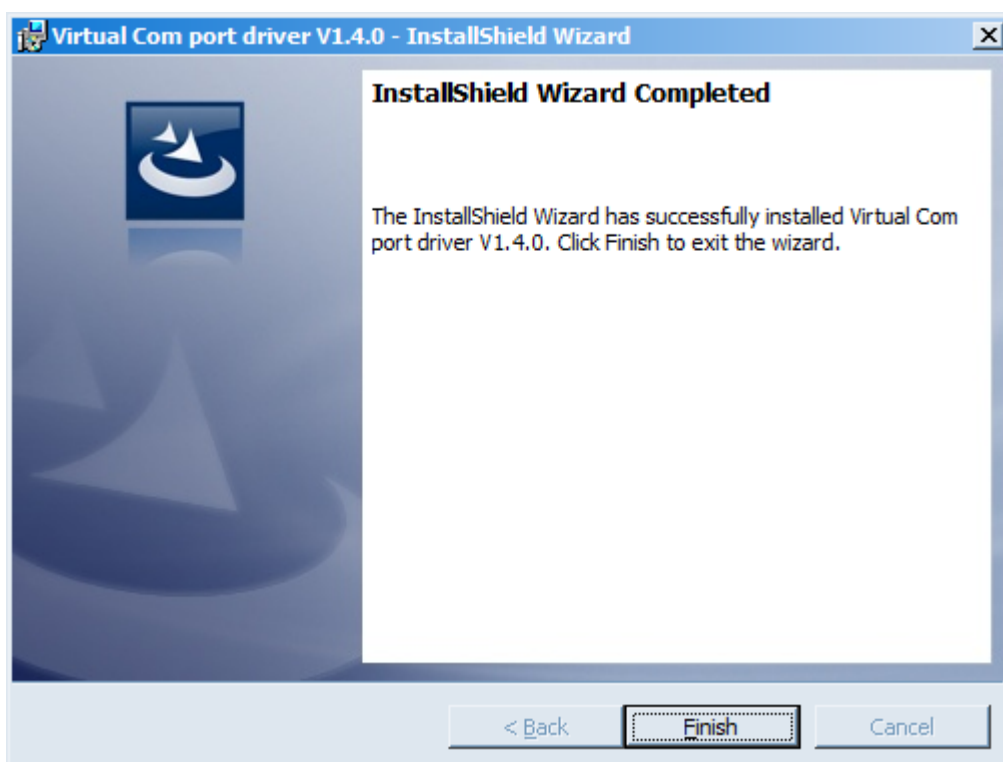
Устройство Вега СИ-22 может настраиваться с помощью программы «Vega LoRaWAN Configurator» (см. раздел 4).



Перед первым подключением устройства к компьютеру необходимо установить драйвер для COM-порта **stsw-stm32102**, который можно скачать на сайте iotvega.com. После запуска исполняемого файла **VCP_V1.4.0_Setup.exe** появится окно установщика:



В этом окне нужно нажать кнопку **Next**, затем **Install**, после чего начнётся установка. По окончании появится окно успешного завершения установки:



После нажатия **Finish** драйвер готов к работе, - можно подключать устройство по USB.

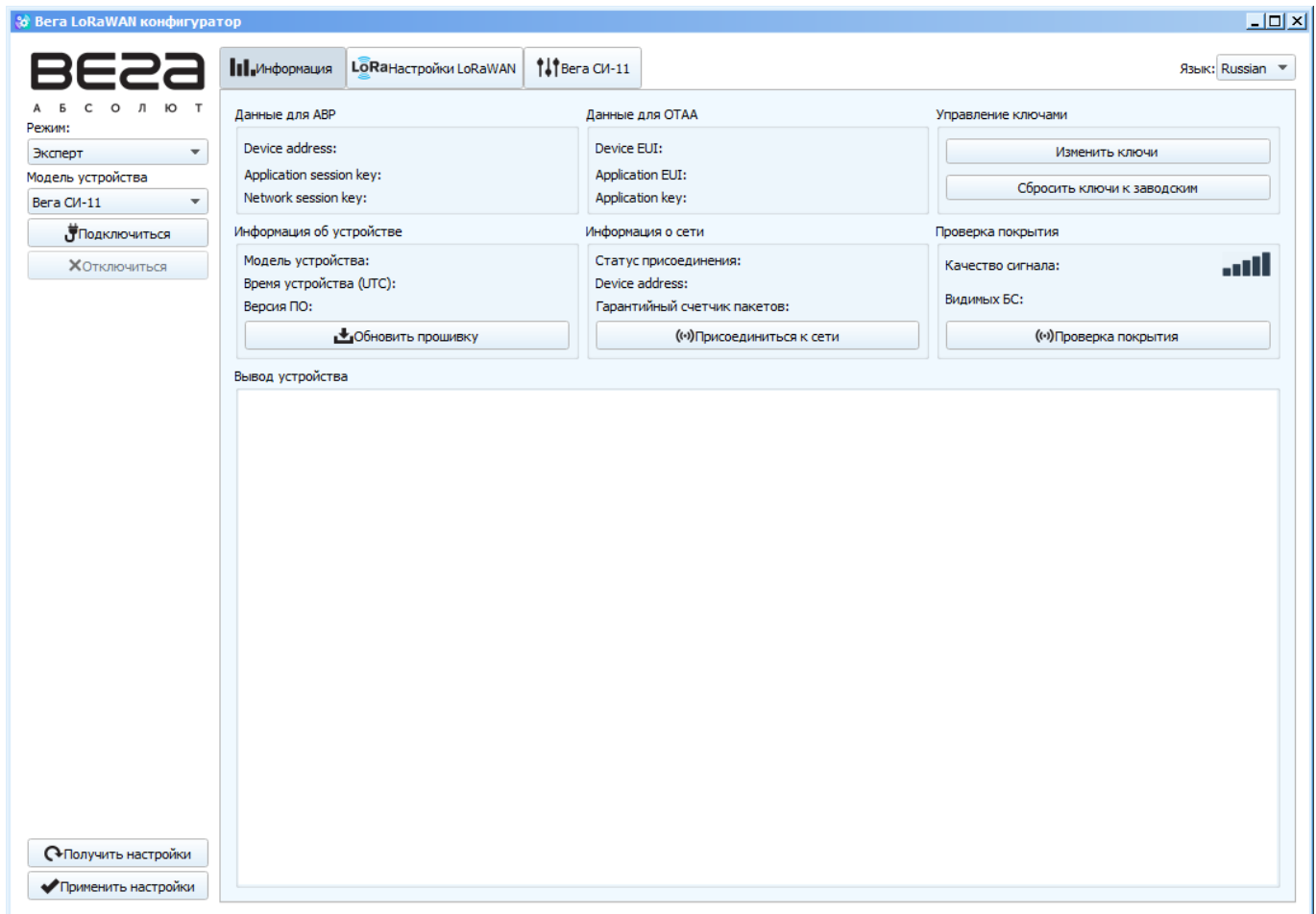
4 VEGA LORAWAN CONFIGURATOR

Программа «Vega LoRaWAN Configurator» (далее – конфигуратор) предназначена для настройки устройства через USB.

Конфигуратор имеет два режима работы – «Простой» и «Эксперт». В режиме «Простой» доступны только основные настройки, в режиме «Эксперт» основные настройки, расширенные настройки и возможность проверки зоны покрытия сигнала от базовых станций. Далее рассматривается работа программы в режиме «Эксперт».

ИНТЕРФЕЙС ПРОГРАММЫ

Программа «Vega LoRaWAN Configurator» не требует установки. При запуске исполняемого файла появляется окно работы с программой.



Меню слева позволяет переключаться между режимами работы программы «Простой» и «Эксперт», выбирать модель устройства, осуществлять подключение к устройству или отключиться от него, получать и применять настройки.

Окно программы содержит три вкладки – информация, настройки LoRaWAN и настройки устройства.

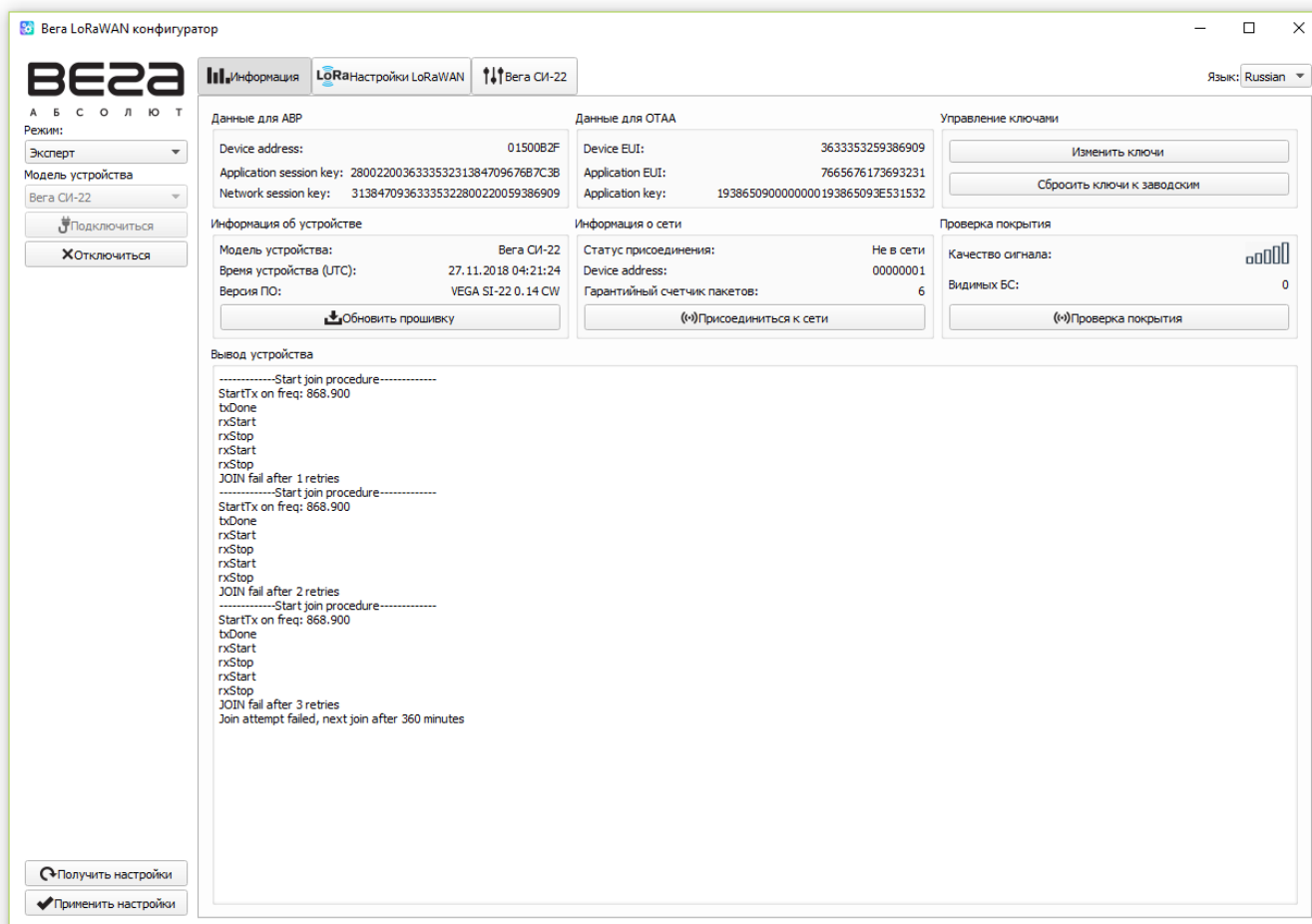
В правом верхнем углу находится меню выбора языка.

ПОДКЛЮЧЕНИЕ К УСТРОЙСТВУ

Для подключения к устройству необходимо выполнить следующие шаги:

1. Подключить USB-кабель к устройству.
2. Запустить программу «Vega LoRaWAN Configurator».
3. Нажать кнопку «Подключиться» в меню слева.

Программа автоматически распознает тип устройства, и меню выбора устройства станет неактивным.

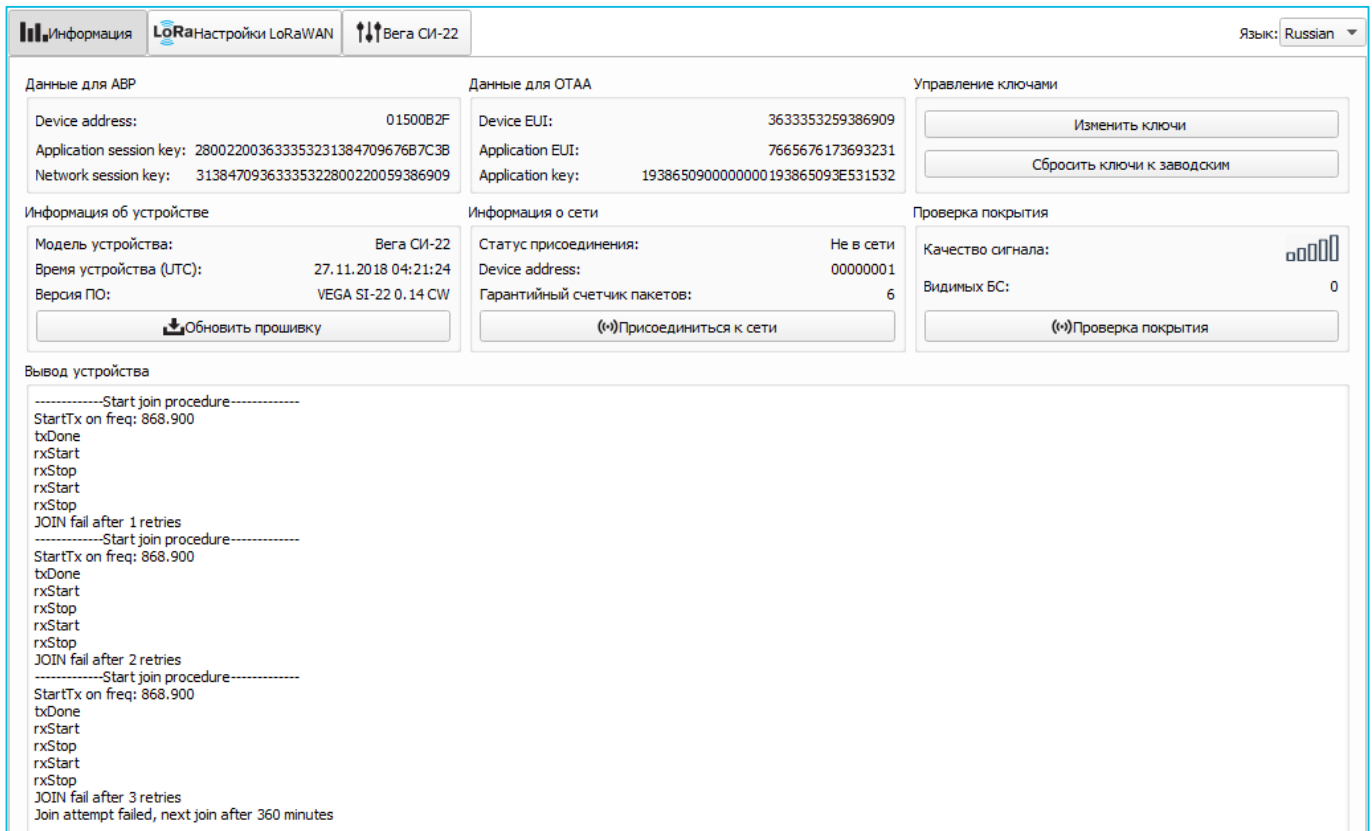


Для считывания настроек с устройства нужно нажать кнопку «Получить настройки», до этого момента в программе будут отображаться настройки по умолчанию или с последнего подключенного устройства.

После внесения необходимых изменений в настройки, следует нажать кнопку «Применить настройки» и только потом отключиться от устройства кнопкой «Отключиться».

ВКЛАДКА «ИНФОРМАЦИЯ»

Вкладка «Информация» отображает информацию об устройстве, его текущее состояние, а также данные, необходимые для регистрации устройства в LoRaWAN сети.



The screenshot shows the 'Information' tab of the Vega SI-22 configuration interface. It is divided into several sections:

- Данные для ABP:** Device address: 01500B2F, Application session key: 280022003633353231384709676B7C38, Network session key: 31384709363335322800220059386909.
- Данные для OTAA:** Device EUI: 3633353259386909, Application EUI: 7665676173693231, Application key: 1938650900000000193865093E531532.
- Управление ключами:** Buttons for 'Изменить ключи' and 'Сбросить ключи к заводским'.
- Информация об устройстве:** Model: Vega СИ-22, Time: 27.11.2018 04:21:24, Version: VEGA SI-22 0.14 CW. Button: 'Обновить прошивку'.
- Информация о сети:** Status: Не в сети, Device address: 00000001, Packet counter: 6. Button: 'Присоединиться к сети'.
- Проверка покрытия:** Signal quality: 0, Visible BS: 0. Button: 'Проверка покрытия'.
- Вывод устройства:** A terminal window showing the join procedure logs, including 'JOIN fail after 1 retries', 'JOIN fail after 2 retries', and 'JOIN fail after 3 retries'.

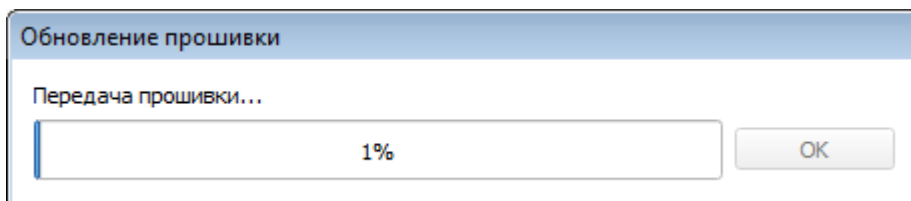
Данные для ABP – отображаются данные, необходимые для регистрации устройства в сети LoRaWAN в режиме активации ABP (Activation By Personalization).

Данные для OTAA – отображаются данные, необходимые для регистрации устройства в сети LoRaWAN в режиме активации OTAA (Over The Air Activation).

Управление ключами (не отображается в режиме «Простой») – позволяет изменить заводские ключи для регистрации устройства в сети, а также сбросить ключи обратно к заводским настройкам.

Информация об устройстве – конфигуратор считывает информацию о модели устройства, его прошивке и автоматически корректирует время устройства при подключении к нему.

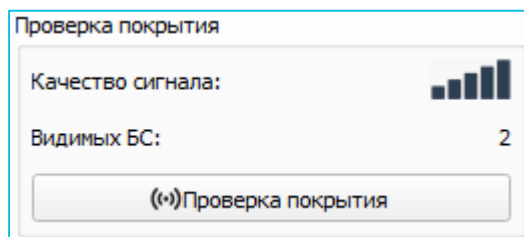
Обновить прошивку – позволяет выбрать файл прошивки с жёсткого диска компьютера и осуществить его загрузку в устройство. По завершении загрузки устройство отключится от конфигулятора автоматически. Актуальную версию прошивки устройства можно скачать с сайта iotvega.com.



Информация о сети – показывает, подключено ли устройство к сети LoRaWAN и его адрес.

Присоединиться к сети – выполняет присоединение к сети LoRaWAN выбранным ранее способом ABP или OTAA. Если устройство уже подключено к сети, произойдет переподключение.

Проверка покрытия (не отображается в режиме «Простой») – при нажатии, устройство отправляет в LoRaWAN сеть специальный сигнал, в ответ на который сеть сообщает ему количество базовых станций, принявших данный сигнал и качество сигнала. Данная кнопка работает только когда устройство присоединено к сети.



Вывод устройства (не отображается в режиме «Простой») – мониторинг состояния устройства, все события в реальном времени выводятся на экран.

ВКЛАДКА «НАСТРОЙКИ LORAWAN»

Вкладка «Настройки LoRaWAN» позволяет выполнить настройку различных параметров сети LoRa.



Частотный план – позволяет выбрать RU-868, EU-868 или задать *произвольный* частотный план.

Частотный план:

EU_868

RU_868

Произвольный

Счётчик импульсов поддерживает следующие частотные планы:

Частотный план ¹	Канал	Частота	Модуляция
EU-868	1	868.1	MultiSF 125 kHz
	2	868.3	MultiSF 125 kHz
	3	868.5	MultiSF 125 kHz
	RX2	869.525	SF12 125 kHz
RU-868	1	868.9	MultiSF 125 kHz
	2	869.1	MultiSF 125 kHz
	RX2	869.1	SF12 125 kHz
Произвольный	Задаётся вручную		

В частотных планах EU_868 и RU_868 по умолчанию активны только те каналы, на которых устройство отправляет запросы на присоединение к сети (Join-каналы). Остальные каналы, которые устройство должно использовать могут быть переданы сетевым LoRaWAN сервером во время процедуры присоединения устройства к сети.

При выборе в поле «Частотный план» значения «Произвольный» необходимо вручную прописать частоты, которые устройство будет использовать. Для этого нужно нажать кнопку «Изменить», появится окно редактирования частот каналов:

Произвольный частотный план

Частота join канала 1 (Гц)	<input type="text" value="0"/>	Частота канала 9 (Гц)	<input type="text" value="0"/>
Частота join канала 2 (Гц)	<input type="text" value="0"/>	Частота канала 10 (Гц)	<input type="text" value="0"/>
Частота join канала 3 (Гц)	<input type="text" value="0"/>	Частота канала 11 (Гц)	<input type="text" value="0"/>
Частота канала 4 (Гц)	<input type="text" value="0"/>	Частота канала 12 (Гц)	<input type="text" value="0"/>
Частота канала 5 (Гц)	<input type="text" value="0"/>	Частота канала 13 (Гц)	<input type="text" value="0"/>
Частота канала 6 (Гц)	<input type="text" value="0"/>	Частота канала 14 (Гц)	<input type="text" value="0"/>
Частота канала 7 (Гц)	<input type="text" value="0"/>	Частота канала 15 (Гц)	<input type="text" value="0"/>
Частота канала 8 (Гц)	<input type="text" value="0"/>	Частота канала 16 (Гц)	<input type="text" value="0"/>
Частота второго приемного окна	<input type="text" value="0"/>	Скорость второго приемного окна	<input type="text" value="DR0"/>

¹ По умолчанию устройство поддерживает два частотных плана и произвольный, однако возможна поставка прошивок под другие частотные планы под заказ: IN865, AS923, AU915, KR920, US915, KZ865

Данный частотный план позволяет задать до 16 каналов, а также частоту и скорость второго приёмного окна.



Первые три канала и второе приёмное окно необходимо настроить в обязательном порядке, иначе произвольный частотный план будет считаться пустым

Способ активации в сети – задаёт способ активации в сети: АВР или ОТАА.

Запрашивать подтверждение – при выборе отправки пакета с подтверждением, устройство будет повторять отправку пакета до тех пор, пока не получит подтверждение от сервера, либо пока не закончится «Количество повторений пакета» (см. далее).



При выборе отправки пакета без подтверждения, модем не будет знать, доставлен пакет или нет

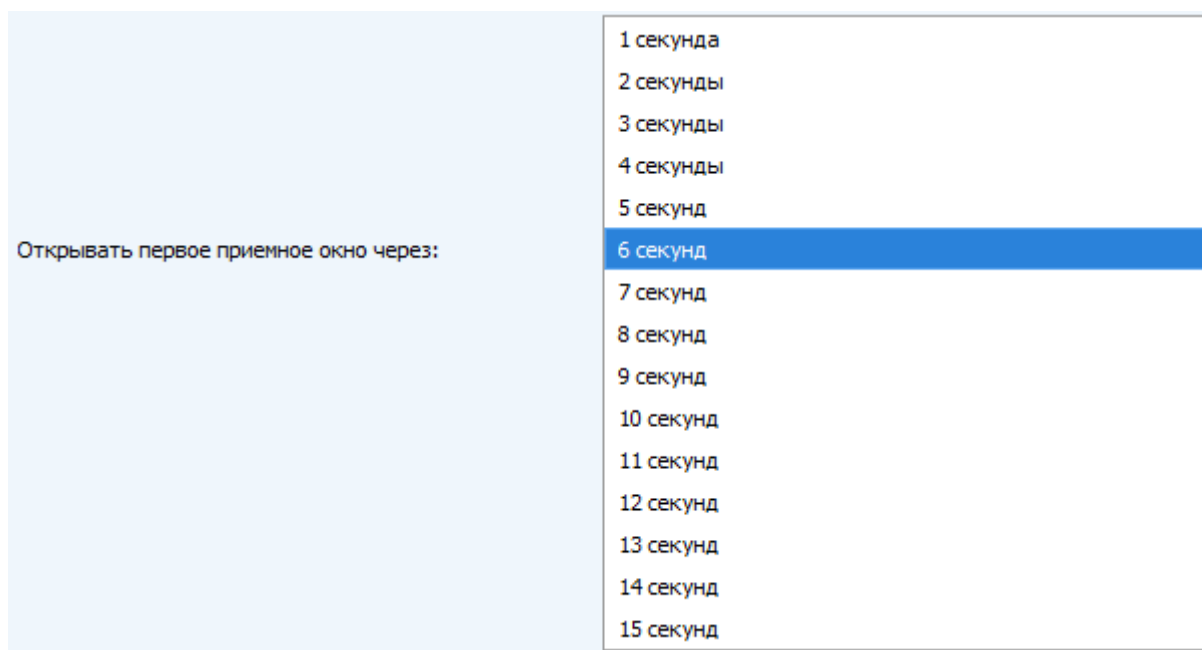
Автоматическое управление скоростью (ADR) – данная опция активирует в устройстве алгоритм автоматического управления скоростью передачи данных со стороны сети LoRaWAN. Чем выше качество принимаемого сетью сигнала, тем выше скорость будет устанавливаться на устройстве. Данную опцию рекомендуется включать только на стационарно установленных устройствах.

Автоматическое управление скоростью:

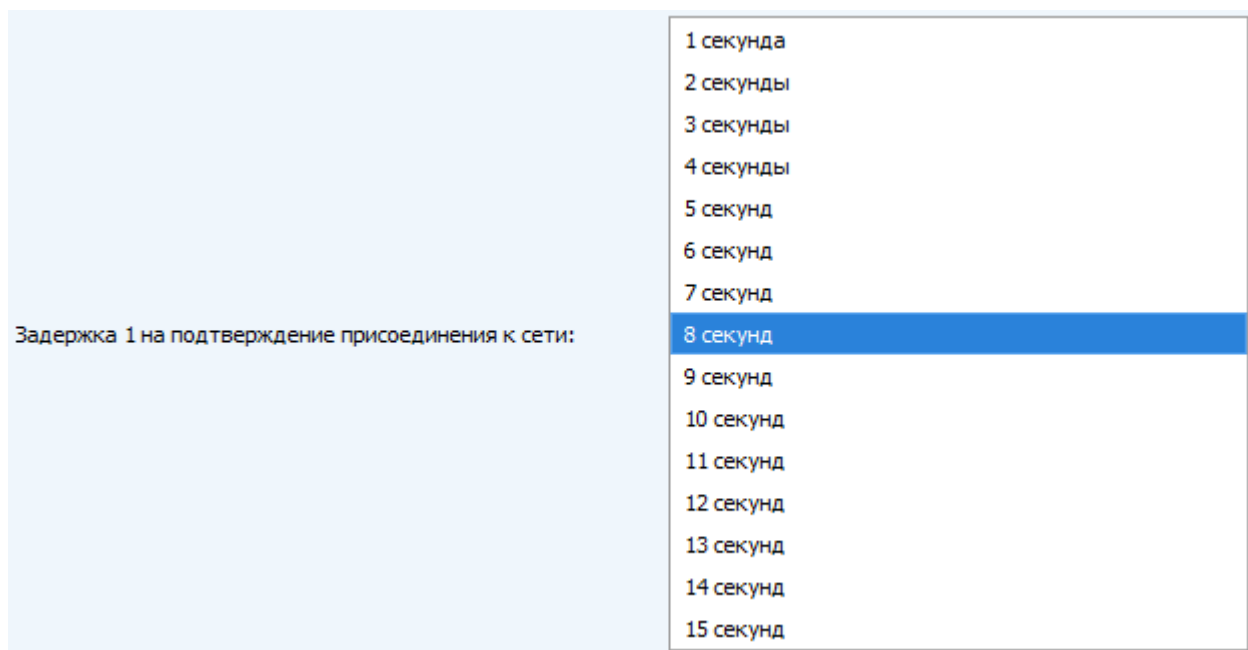
Вкл

Выкл

Открывать первое приёмное окно через (не отображается в режиме «Простой») – задаёт время, через которое устройство откроет первое приёмное окно после передачи очередного пакета. Второе приёмное окно всегда открывается через 1 секунду после первого.



Задержка 1 на подтверждение присоединения к сети (не отображается в режиме «Простой») – задаёт время, через которое устройство откроет первое приёмное окно для получения подтверждения присоединения к сети LoRaWAN. Второе окно всегда открывается через 1 секунду после первого.



Количество переповторов пакета (не отображается в режиме «Простой») – если функция «Запрашивать подтверждение» отключена, устройство просто будет отправлять каждый пакет столько раз, сколько указано в данной настройке. Если «Запрашивать подтверждение» включено, устройство будет отправлять пакеты пока не получит подтверждение или пока не отправит столько пакетов, сколько указано в данной настройке.

Количество переповторов пакета:	1 раз
	2 раза
	3 раза
	4 раза
	5 раз
	6 раз
	7 раз
	8 раз
	9 раз
	10 раз
	11 раз
	12 раз
	13 раз
	14 раз
	15 раз

Мощность передатчика (не отображается в режиме «Простой») – регулируется мощность передатчика устройства при отправке пакетов в сеть LoRaWAN. Данная настройка может быть изменена сетью.

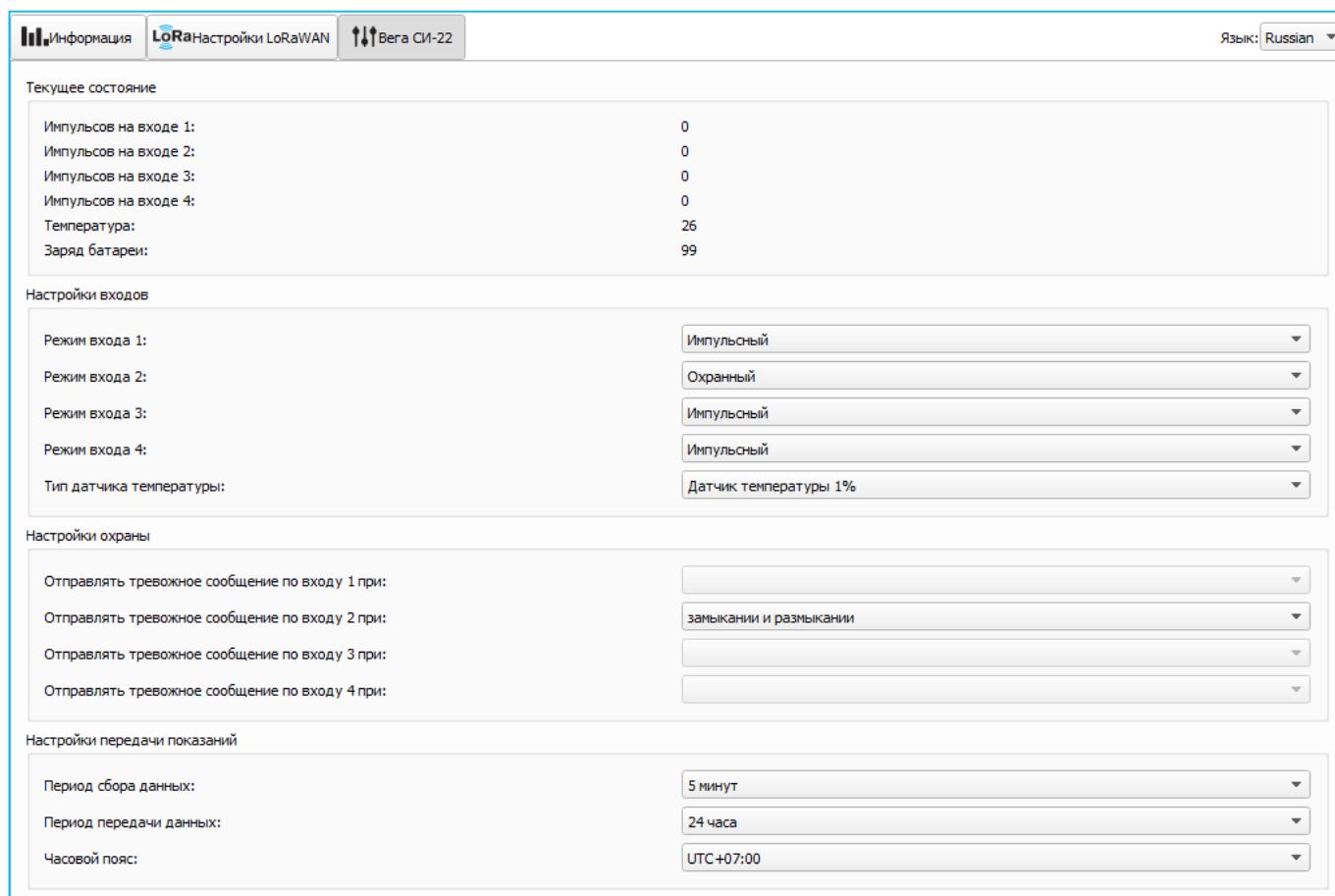
Мощность передатчика:	2 dBm
	5 dBm
	8 dBm
	11 dBm
	14 dBm
	20 dBm

Скорость передачи (не отображается в режиме «Простой») – регулируется скорость передачи, на которой устройство будет передавать пакеты в сеть LoRaWAN. Данная скорость может быть изменена сетью, если включен алгоритм ADR.

Скорость передачи:	DR0 SF12 BW125
	DR1 SF11 BW125
	DR2 SF10 BW125
	DR3 SF9 BW125
	DR4 SF8 BW125
	DR5 SF7 BW125

ВКЛАДКА «ВЕГА СИ-22»

Вкладка «Вега СИ-22» содержит настройки подключенного устройства.



The screenshot shows the configuration interface for the Vega SI-22 device. It includes a navigation bar with 'Информация', 'LoRaНастройки LoRaWAN', and 'Вега СИ-22'. The language is set to Russian. The interface is divided into four main sections:

- Текущее состояние (Current Status):** A table showing real-time data:

Импульсов на входе 1:	0
Импульсов на входе 2:	0
Импульсов на входе 3:	0
Импульсов на входе 4:	0
Температура:	26
Заряд батареи:	99
- Настройки входов (Input Settings):** Four dropdown menus for input modes (Импульсный, Охранный) and a dropdown for temperature sensor type (Датчик температуры 1%).
- Настройки охраны (Security Settings):** Four dropdown menus for sending alarm messages based on input 1-4, with options like 'замыкании и размыкании'.
- Настройки передачи показаний (Transmission Settings):** Three dropdown menus for data collection period (5 минут), data transmission period (24 часа), and time zone (UTC+07:00).

Текущее состояние – отображает текущие параметры устройства – количество подсчитанных импульсов на входах, температуру, измеренную внешним датчиком и заряд батареи.

Чтобы сбросить показания импульсов на входах, необходимо перевести устройство в режим «Склад» длительным (более 5 секунд) нажатием на кнопку на плате (см. раздел «Первый запуск»).

Настройки входов – позволяет переключать режимы работы входов с импульсного на охранный и обратно, а также выбрать тип датчика температуры (поддерживаемые типы датчиков приведены в разделе 3, подраздел «Описание контактов»). При переводе входа в режим охранный, устройство будет отправлять в сеть тревожный пакет (см. раздел 5, пакет 2) всякий раз при замыкании такого входа. Максимальная возможная частота отправки тревожных пакетов – раз в 10 секунд.

Настройки охраны – позволяет настроить работу охранных входов, а именно при каком состоянии цепи следует отправлять тревожное сообщение: при замыкании цепи, при размыкании, или при обоих состояниях.

Настройки передачи показаний – группа параметров, которые позволяют произвести настройку периодов сбора и передачи показаний, и часового пояса, по которому будут настроены внутренние часы счетчика. Показания считываются с подключенного устройства в 00.00 по внутренним часам устройства, если задан период сбора данных 24 часа, в 00.00 и в 12.00, если период 12 часов и так далее. Все показания хранятся в памяти устройства до следующего сеанса связи. Период передачи данных может настраиваться от 5 минут до 24 часов. Передача данных осуществляется в случайный момент времени внутри выбранного периода. При инициировании сеанса связи устройство начинает отправлять пакеты с показаниями, начиная с самого раннего. При выключенном параметре «Запрашивать подтверждение», устройство отправляет в сеть все накопленные пакеты по порядку с самого раннего до самого последнего, освобождая, таким образом, очередь отправки пакетов в памяти. Если параметр «Запрашивать подтверждение» включен, то счетчик будет отправлять следующий пакет только после получения подтверждения о доставке предыдущего. Если такое подтверждение не получено после выполнения указанного в настройках количества переповторов пакета, устройство завершает сеанс связи до следующего по расписанию. При этом устройство продолжает собирать данные согласно периоду сбора данных и записывать в память. Непереданные пакеты остаются в памяти устройства до следующего сеанса связи.

5 ПРОТОКОЛ ОБМЕНА

В данном разделе описан протокол обмена данными СИ-22 с сетью LoRaWAN.

СЧЕТЧИК ИМПУЛЬСОВ ВЕГА СИ-22 ПЕРЕДАЕТ ПАКЕТЫ СЛЕДУЮЩИХ ТИПОВ.



В полях, состоящих из нескольких байт, используется порядок следования little endian

1. Пакет с текущими показаниями, передается регулярно

Размер в байтах	Описание поля
1 байт	Тип пакета, для данного пакета = 1
1 байт	Заряд батареи, %
1 байт	Значения основных настроек (битовое поле)
4 байта	Время снятия показаний, передаваемых в данном пакете (unixtime UTC)
1 байт	Температура, °C
4 байта	Показания на входе 1 (в зависимости от типа - число импульсов, либо состояние 0 – разомкнут, 1 - замкнут)
4 байта	Показания на входе 2 (в зависимости от типа - число импульсов, либо состояние 0 – разомкнут, 1 - замкнут)
4 байта	Показания на входе 3 (в зависимости от типа - число импульсов, либо состояние 0 – разомкнут, 1 - замкнут)
4 байта	Показания на входе 4 (в зависимости от типа - число импульсов, либо состояние 0 – разомкнут, 1 – замкнут)



Если терморезистор не подключен к счетчику (контакты «Therm» и « \perp »), в поле «Температура» будет передаваться значение -100 °C (минус сто) для индикации обрыва или неисправности терморезистора

Счетчик содержит в себе встроенные часы с календарем, время и дата на которых задается при производстве, а также могут быть скорректированы в процессе эксплуатации. Формирование пакетов с текущими показаниями происходит в моменты времени, кратные заданному в настройках периоду сбора данных:

- Для интервала 1 час: передаются показания на начало текущего часа;
- Для интервала 6 часов: передаются показания на 00:00, 06:00, 12:00, 18:00;
- Для интервала 12 часов: передаются показания на 00:00, 12:00;
- Для интервала 24 часа: передаются показания на 00:00 текущих суток.

Расшифровка битового поля «Значения основных настроек»

Биты	Описание поля
0 бит	Тип активации 0 - ОТАА, 1 – АВР
1, 2,3 биты	Период выхода на связь: 1 == 0 2==0 3==0 - 5 минут 1 == 1 2==0 3==0 - 15 минут 1 == 0 2==1 3==0 - 30 минут 1 == 1 2==1 3==0 - 1 час 1 == 0 2==0 3==1 - 6 часов 1 == 1 2==0 3==1 - 12 часов 1 == 0 2==1 3==1 - 24 часа
4 бит	Тип первого входа: 0 – импульсный, 1 - охранный
5 бит	Тип второго входа: 0 – импульсный, 1 - охранный
6 бит	Тип третьего входа: 0 – импульсный, 1 - охранный
7 бит	Тип четвертого входа: 0 – импульсный, 1 - охранный

При снятии показаний учитывается заданный в настройках часовой пояс.

2. Пакет «тревога», передается при замыкании охранныго входа

Размер в байтах	Описание поля
1 байт	Тип пакета, для данного пакета = 2
1 байт	Заряд батареи, %
1 байт	Значения основных настроек (битовое поле)
1 байт	Номер входа, на котором зафиксирована тревога (1-4)
4 байта	Время формирования пакета (unixtime UTC)
4 байта	Текущие показания на входе 1 (в зависимости от типа - число импульсов, либо состояние 0 – разомкнут, 1 - замкнут)
4 байта	Текущие показания на входе 2 (в зависимости от типа - число импульсов, либо состояние 0 – разомкнут, 1 - замкнут)
4 байта	Текущие показания на входе 3 (в зависимости от типа - число импульсов, либо состояние 0 – разомкнут, 1 - замкнут)
4 байта	Текущие показания на входе 4 (в зависимости от типа - число импульсов, либо состояние 0 – разомкнут, 1 - замкнут)

При передаче данного пакета в полях с показаниями на входах передается текущее число импульсов, снятое на момент фиксации тревоги.

3. Пакет с запросом корректировки времени, передается один раз в 7 дней на LoRaWAN порт 4

Размер в байтах	Описание поля
1 байт	Тип пакета, для данного пакета = 255
4 байта	Время радиомодема на момент передачи пакета (unixtime UTC)

После получения пакета данного типа, приложение может отправить радиомодему пакет с корректировкой времени.

СЧЕТЧИК ИМПУЛЬСОВ ВЕГА СИ-22 ПРИНИМАЕТ ПАКЕТЫ СЛЕДУЮЩИХ ТИПОВ.

1. Пакет с корректировкой времени – передается приложением на LoRaWAN порт 4

Размер в байтах	Описание поля
1 байт	Тип пакета, для данного пакета = 255
8 байт	Величина в секундах, на которую нужно скорректировать время. Может быть положительной или отрицательной

6 ПРАВИЛА ХРАНЕНИЯ И ТРАНСПОРТИРОВАНИЯ

Счётчики импульсов Вега СИ-22 должны храниться в заводской упаковке в отапливаемых помещениях при температуре от +5°C до +40°C и относительной влажности не более 85%.

Транспортирование счетчиков импульсов допускается в крытых грузовых отсеках всех типов на любые расстояния при температуре от -40°C до +85°C.

7 КОМПЛЕКТ ПОСТАВКИ

Счетчик импульсов поставляется в следующей комплектации:

Счетчик импульсов Вега СИ-22 – 1 шт.

Антенна LoRaWAN – 1 шт.

Паспорт – 1 шт.

8 ГАРАНТИЙНЫЕ ОБЯЗАТЕЛЬСТВА

Гарантийный срок на устройство составляет 5 лет со дня продажи.

Изготовитель обязан предоставить услуги по ремонту или заменить вышедшее из строя устройство в течение всего гарантийного срока.

Потребитель обязан соблюдать условия и правила транспортирования, хранения и эксплуатации, указанные в данном руководстве пользователя.

Гарантийные обязательства не распространяются:

- на элементы питания устройств, которые отправили более 80 000 пакетов;
- на устройства с механическими, электрическими и/или иными повреждениями и дефектами, возникшими при нарушении условий транспортирования, хранения и эксплуатации;
- на устройства со следами ремонта вне сервисного центра изготовителя;
- на устройства со следами окисления или других признаков попадания жидкостей в корпус изделия.

При возникновении гарантийного случая, следует обратиться в сервисный центр по адресу:

630008, г. Новосибирск, ул. Кирова, 113/1.

Контактный телефон +7 (383) 206-41-35.



vega-absolute.ru

Руководство по эксплуатации © ООО «Вега-Абсолют» 2018